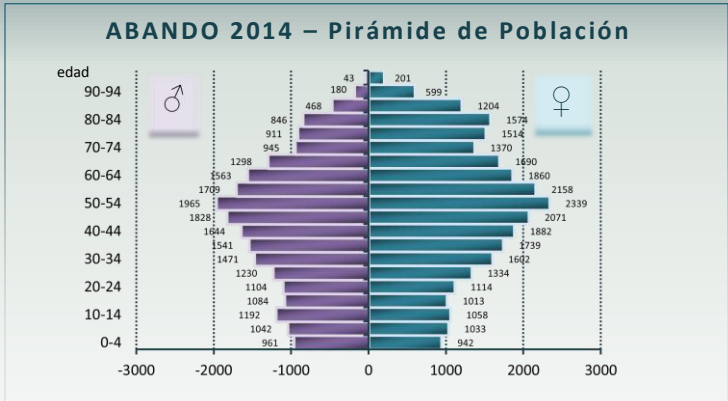


ABANDO

Febrero de 2017

2 barrios
Población: **51 322 habitantes**
Razón de sexo: **0,81 (h/m)**
Padrón 2014

Abando
23 846 hab.
Indautxu
27 476 hab.



La población de Abando presenta una pirámide con poca población joven y un alto porcentaje de mayores de 64 años. El índice de privación socio-económica muestra que casi todas las secciones censales están en el nivel más rico de la CAPV.

Las prevalencias de hombres que fuman y de mujeres con consumo de alcohol de alto riesgo son mayores que en la CAPV. El consumo de frutas y verduras y la prevalencia de obesidad son similares a la CAPV.

No hay diferencia respecto a la CAPV en la salud percibida por la población de la zona. La esperanza de vida es similar a la de la CAPV. La tasa de frecuentación hospitalaria es menor y la de mortalidad similar a la de la CAPV.

La incidencia de cáncer es decreciente en hombres y mujeres desde el año 2000. Hay una menor mortalidad que en la CAPV por cáncer en hombres menores de 65 años y mayor mortalidad por cáncer de pulmón en mujeres. No hay diferencias significativas en la incidencia y mortalidad por cáncer de colon-recto, mama ni próstata.

Las prevalencias de hipertensión arterial y diabetes mellitus son algo menores a las de la CAPV. En las mujeres, la frecuentación hospitalaria por cardiopatía isquémica es menor a la de la CAPV. No hay diferencias con la CAPV en la frecuentación hospitalaria y la mortalidad por enfermedad cerebrovascular.

La mortalidad por enfermedad de Alzheimer, por otras demencias y por cirrosis hepática no presenta diferencias significativas con la CAPV. La incidencia de tuberculosis es similar a la de la CAPV. La frecuentación hospitalaria por fracturas de cadera en mayores de 65 años es mayor que en la CAPV. Las hospitalizaciones por intento de suicidio presentan una tasa significativamente inferior a la de la CAPV y la mortalidad por suicidio es similar a la de la CAPV.

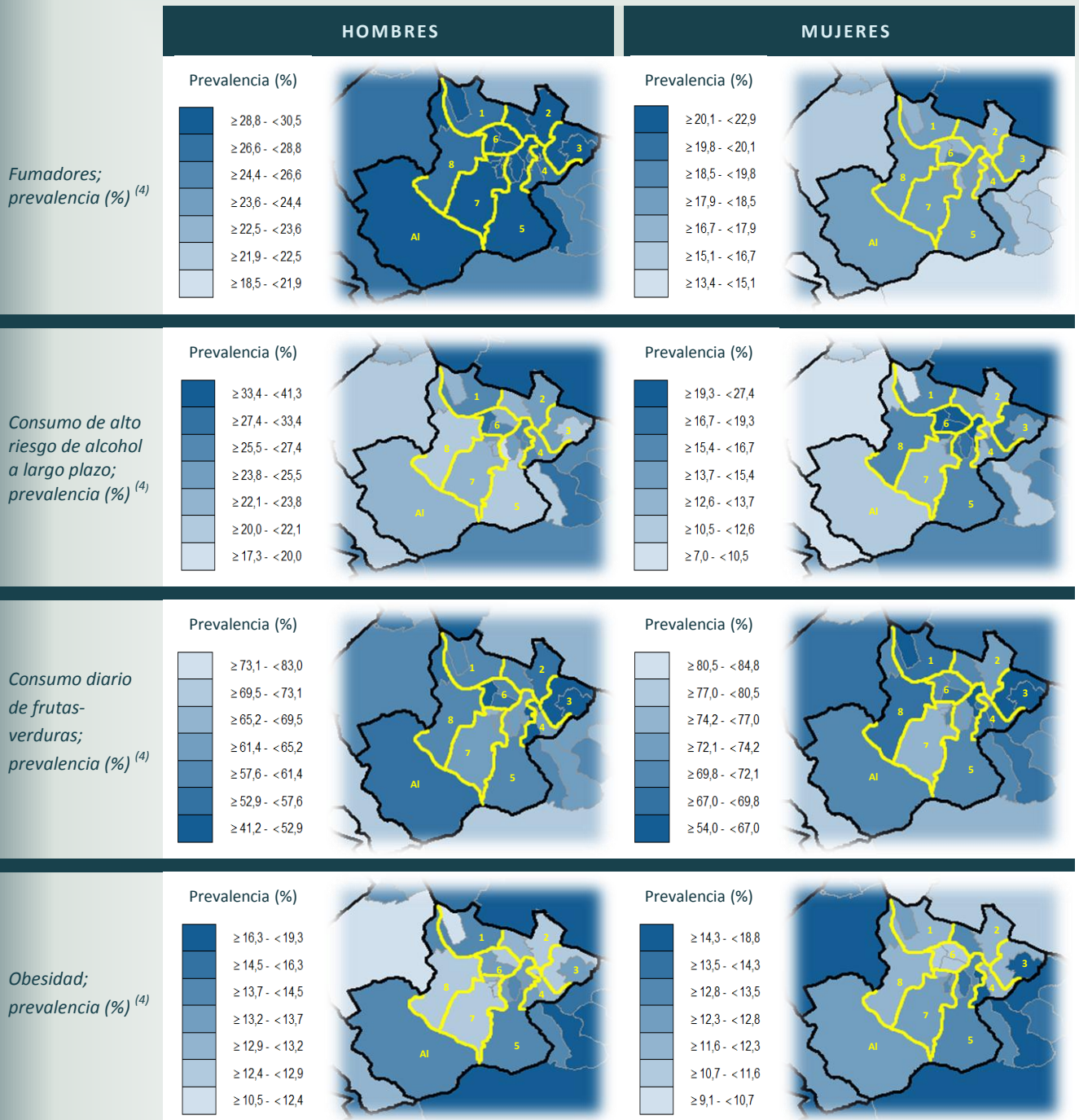
La mortalidad ajustada a la edad en los hombres es menor que en la CAPV para las enfermedades endocrinas y mayor para las del sistema circulatorio.



PRIVACIÓN

ENVEJECIMIENTO

DETERMINANTES DE SALUD. ESCAV 2013. BILBAO



- 1 - DEUSTO
- 2 - URIBARRI
- 3 - OTXARKOAGA-TXURGINAGA
- 4 - BEGOÑA
- 5 - IBAIONDO
- 6 - ABANDO
- 7 - ERREKALDE
- 8 - BASURTO-ZORROTZA
- AI - ALONSOTEGI

Tema	Indicador	CAPV	Bizkaia	Bilbao	Deusto	Uribarri	ABANDO	Begoña	Ibaiondo	Otxark.-Txurdin.	Errekalde	Basurto Zorrotza Alonsot,
DETERMINANTES SOCIO-DEMOGRÁFICOS												
Pobreza	Renta; renta familiar (€). Eustat ⁽¹⁾	41 104	42 607	36 670	-	-	-	-	-	-	-	-
Desempleo	Paro; tasa (% paro registrado). Lanbide ⁽²⁾	15,33	16,32	14,1	-	-	-	-	-	-	-	-
Educación	Población sin terminar estudios secundarios; mayores de 10 años y no estudiando (%). Eustat ⁽¹⁾	40,46	40,44	37,89	-	-	-	-	-	-	-	-
DETERMINANTES DE ESTILO DE VIDA												
Consumo de tabaco	Fumadores; hombres; prevalencia (%) ⁽⁴⁾	24,1	25,6	28,8	26,6-28,8 28,8-30,5	28,8-30,5	28,8-30,5	26,6-28,8	28,8-30,5	28,8-30,5	28,8-30,5	26,6-28,8 28,8-30,5
	Fumadoras; mujeres; prevalencia (%) ⁽⁴⁾	18,7	18,3	19,2	16,7-17,9 17,9-18,5	16,7-17,9 17,9-18,5	16,7-17,9 18,5-19,8	16,7-17,9 17,9-18,5	16,7-17,9 17,9-18,5	17,9-18,5	17,9-18,5	17,9-18,5
Consumo de riesgo de alcohol	Consumo de alto riesgo a largo plazo; hombres; prevalencia (%) ⁽⁴⁾	25,1	25,1	23,2	22,1-23,8 23,8-25,5	22,1-23,8 23,8-25,5	25,5-27,4 27,4-33,4	23,8-25,5 25,5-27,4	17,3-20,0 25,5-27,4	20,0-22,1 23,8-25,5	22,1-23,8	20,0-22,1 22,1-23,8
	Consumo de alto riesgo a largo plazo; mujeres; prevalencia (%) ⁽⁴⁾	14,7	14,3	16,1	7,0-10,5 10,5-12,6	10,5-12,6 12,6-13,7	19,3-27,4	10,5-12,6 12,6-13,7	13,7-15,4 19,3-27,4	13,7-15,4 15,4-16,7	12,6-13,7 15,4-16,7	10,5-12,6 13,7-15,4
Dieta saludable	Consumo diario de frutas-verduras; hombres; prevalencia (%) ⁽⁴⁾	64,5	62,8	59,3	41,2-52,9 57,6-61,4	52,9-57,6 57,6-61,4	41,2-52,9 73,1-83,0	41,2-52,9 57,6-61,4	57,6-61,4 61,4-65,2	41,2-52,9 61,4-65,2	61,4-65,2 73,1-83,0	41,2-52,9 57,6-61,4
	Consumo diario de frutas-verduras; mujeres; prevalencia (%) ⁽⁴⁾	73	72,2	70,6	54,0-67,0 67,0-69,8	69,8-72,0 74,2-77,0	67,0-69,8 69,8-72,1	67,0-69,8	54,0-67,0 72,1-74,2	54,0-67,0	77,0-80,5	67,0-69,8 69,8-72,1
Actividad física	Desplazamiento activo al trabajo o lugar de estudio; hombres; prevalencia (%) ⁽⁴⁾	16,5	16,4	28,0	20,0-26,8	20,0-26,8 26,8-40,3	26,8-40,3	26,8-40,3	20,0-26,8 26,8-40,3	20,0-26,8	26,8-40,3	26,8-40,3
	Desplazamiento activo al trabajo o lugar de estudio; mujeres; prevalencia (%) ⁽⁴⁾	22,9	20,9	31,0	15,9-18,3 21,3-23,3	18,3-21,3 28,8-31,6	31,6-46,9	31,6-46,9	23,3-28,0	15,9-18,3 18,3-21,3	28,0-31,6 31,6-46,9	23,3-28,0 31,6-46,9
Obesidad	Obesidad; hombres; prevalencia (%) ⁽⁴⁾	14,1	14,5	13,3	10,5-12,4 13,7-14,5	12,4-12,9 12,9-13,2	12,4-12,9 13,2-13,7	12,9-13,2 13,2-13,7	13,2-13,7 13,7-14,5	12,4-12,9 13,2-13,7	12,4-12,9	12,4-12,9 13,7-14,5
	Obesidad; mujeres; prevalencia (%) ⁽⁴⁾	12,3	12,8	12,2	11,6-12,3 12,3-12,8	11,6-12,3 12,8-13,5	10,7-11,6	14,3-18,8	12,3-12,8 13,5-14,3	11,6-12,3 14,3-18,8	12,3-12,8	11,6-12,3 12,8-13,5
ESPERANZA DE VIDA												
Esperanza de vida	Esperanza de vida al nacer. Hombres (años) ⁽³⁾	79,54	79,21	78,98	79,63	78,13	79,07	80,00	77,14	76,55	78,13	78,71
	Esperanza de vida al nacer. Mujeres (años) ⁽³⁾	86,43	86,28	86,79	86,66	87,03	86,46	86,06	84,88	84,68	86,90	86,28
	Esperanza de vida a los 65 años. Hombres (años) ⁽³⁾	18,86	18,67	18,74	19,15	19,00	18,61	19,60	17,37	17,04	18,58	18,36
	Esperanza de vida a los 65 años. Mujeres (años) ⁽³⁾	23,9	23,81	24,44	24,68	24,60	23,91	24,40	23,11	22,83	24,94	24,54
MORBI-MORTALIDAD GENERAL												
Percepción de salud	Hombres con mala salud percibida; prevalencia (%) ⁽⁴⁾	16,7	16,0	16,4	11,4-13,6 16,2-17,1	11,4-13,6 16,2-17,1	11,4-13,6 15,5-16,2	14,9-15,5	14,9-15,5 16,2-17,1	14,2-14,9 14,9-15,5	16,2-17,1	14,8-15,5 16,2-17,1
	Mujeres con mala salud percibida; prevalencia (%) ⁽⁴⁾	19,6	22,1	21,9	18,6-20,1 22,0-23,5	23,5-26,0 26,0-29,4	9,6-15,2 15,2-18,6	20,1-22,0 26,0-29,4	23,5-26,0 26,0-29,4	26,0-29,4	20,1-22,0 26,0-29,4	26,0-29,4
Hospitalización	Frecuentación hospitalaria, todas las causas /1000 ⁽⁵⁾	145,13	138,67	148,19	140,14	140,13	124,51	139,59	159,71	171,65	148,42	147,22
Mortalidad	Mortalidad, todas las causas; tasa de mortalidad /100 000 ⁽³⁾	909,55	923,2	897,41	868,42	888,43	889,21	863,43	1024,91	1076,87	907,13	907,89
MORBI-MORTALIDAD, CAUSAS ESPECÍFICAS												
Cáncer. Mortalidad prematura	Cáncer; hombres, <65 años; tasa de mortalidad /100 000 ⁽³⁾	114,55	119,43	121,97	109,65	118,74	83,55	117,04	143,25	154,90	135,50	137,86
	Cáncer; mujeres, <65 años; tasa de mortalidad /100 000 ⁽³⁾	67,64	68,41	74,05	82,50	76,47	77,39	66,39	59,61	93,96	79,70	66,10
146,99Cáncer, principales localizaciones: colon-recto, pulmón, mama y próstata	Cáncer colo-rectal; hombres; tasa de incidencia /100 000 ⁽⁶⁾	125,69	131,18	137,36	128,17	141,33	145,56	134,25	137,64	132,63	127,08	146,99
	Cáncer colo-rectal; hombres; tasa de mortalidad /100 000 ⁽³⁾	49,11	51,73	55,07	47,33	47,57	45,19	50,50	74,84	51,29	61,59	73,60
	Cáncer colo-rectal; mujeres; tasa de incidencia /100 000 ⁽⁶⁾	68,99	72,42	70,26	68,88	72,13	78,78	59,44	71,90	80,12	65,06	54,09
	Cáncer colo-rectal; mujeres; tasa de mortalidad /100 000 ⁽³⁾	27,33	28,34	29,36	25,23	43,86	23,62	33,90	31,12	29,97	29,13	28,78
	Cáncer de pulmón; hombres; tasa de incidencia /100 000 ⁽⁶⁾	103,53	110,06	114,01	108,81	109,79	124,09	109,69	124,13	113,01	110,32	101,00
	Cáncer de pulmón; hombres; tasa de mortalidad /100 000 ⁽³⁾	84,61	90,48	90,30	85,06	83,74	76,73	96,19	114,44	106,21	89,16	76,96
	Cáncer de pulmón; mujeres; tasa de incidencia /100 000 ⁽⁶⁾	26,61	28,69	32,67	27,38	26,34	41,81	27,26	42,17	19,13	30,95	31,77
	Cáncer de pulmón; mujeres; tasa de mortalidad/100 000 ⁽³⁾	21,08	21,46	25,59	26,63	28,21	33,12	22,11	25,19	18,83	27,92	18,76
	Cáncer de mama; mujeres; tasa de incidencia /100 000 ⁽⁶⁾	124,72	124,11	127,91	122,51	122,28	152,75	105,21	130,67	102,48	144,36	110,34
	Cáncer de mama; mujeres: tasa de mortalidad /100 000 ⁽³⁾	29,58	30,79	32,01	32,80	30,21	33,23	28,46	30,91	42,91	32,50	36,78
Cáncer de próstata; hombres; tasa de incidencia /100 000 ⁽⁶⁾	154,66	143,34	150,62	139,11	156,77	136,92	156,37	155,75	146,15	152,57	137,18	

Tema	Indicador	CAPV	Bizkaia	Bilbao	Deusto	Uribarri	ABAND C	Begoña	Ibaiondo	Otxark.-Txurdin.	Errekalde	Basurto Zorrotza Alonsot.
Enfermedades cardiovasculares: hipertensión arterial, hiperlipidemias, cardiopatía isquémica, enfermedad cerebro-vascular	Hipertensión arterial; hombres; prevalencia (%) ⁽⁷⁾	17,38	18,06	16,76	17,02	19,71	15,13	19,02	12,72	16,76	17,45	18,20
	Hipertensión arterial; mujeres; prevalencia (%) ⁽⁷⁾	17,63	18,56	18,23	17,94	20,70	16,16	19,96	15,59	18,99	20,21	19,08
	Hiperlipidemias; hombres; prevalencia (%) ⁽⁷⁾	14,04	15,26	14,38	13,92	16,95	12,23	16,11	11,20	18,40	13,93	15,66
	Hiperlipidemias; mujeres; prevalencia (%) ⁽⁷⁾	13,09	15,32	15,63	14,91	17,87	13,87	17,87	12,73	19,25	14,78	16,08
	Card. isquémica; hombres; tasa de altas hospitalarias /100 000 ⁽⁵⁾	384,57	373,44	389,53	374,88	326,73	360,94	389,53	364,34	424,67	378,06	361,14
	Cardiopatía isquémica; hombres; tasa de mortalidad /100 000 ⁽³⁾	83,86	90,15	97,72	113,24	83,28	102,25	76,02	103,39	109,94	99,21	112,43
	Card. isquémica; mujeres; tasa de altas hospitalarias /100 000 ⁽⁵⁾	129,45	128,77	115,40	125,79	118,19	100,37	115,40	140,65	212,91	129,53	120,41
	Cardiopatía isquémica; mujeres; tasa de mortalidad /100 000 ⁽³⁾	49,34	51,79	50,06	50,18	45,95	50,25	45,62	56,61	75,59	47,22	50,99
	Enf. cer. vascular; hombres; tasa de altas hospitalarias /100 000 ⁽⁵⁾	299,58	282,89	307,17	347,25	305,38	319,06	307,17	347,28	387,20	375,45	317,40
Enf. cerebro vascular; hombres; tasa de mortalidad /100 000 ⁽³⁾	57,99	58,81	59,43	54,47	62,60	63,46	54,25	65,92	87,16	52,75	60,05	
Enf. cer. vascular; mujeres; tasa de altas hospitalarias /100 000 ⁽⁵⁾	253,65	230,54	264,90	278,27	269,95	237,89	264,90	331,21	311,10	268,88	290,00	
Enf. cerebro vascular; mujeres; tasa de mortalidad /100 000 ⁽³⁾	72,65	75,95	70,20	70,17	78,31	78,92	84,17	63,72	60,42	73,32	53,91	
Enfermedades respiratorias: EPOC, tuberculosis	Enf. pulmonar obstructiva crónica; hombres; prevalencia (%) ⁽⁷⁾	2,04	2,08	2,07	2,02	2,26	1,28	2,34	2,05	2,46	2,69	2,27
	Enf. pulmonar obstructiva crónica; mujeres; prevalencia (%) ⁽⁷⁾	0,87	0,86	1,07	0,95	0,94	0,96	1,17	1,17	1,44	1,12	0,94
	Tuberculosis; tasa de incidencia media anual /100 000 ⁽⁸⁾	16,39	15,76	20,58	23,33	19,53	13,23	11,63	33,94	19,08	20,53	16,00
Enfermedades del sistema nervioso central: Alzheimer; demencias vasculares y otras	Alzheimer; hombres; tasa de mortalidad /100 000 ⁽³⁾	17,69	18,13	18,95	20,22	20,38	15,52	15,31	26,19	28,82	18,87	15,28
	Alzheimer; mujeres; tasa de mortalidad /100 000 ⁽³⁾	42,44	40,34	43,83	37,55	43,86	36,62	48,51	48,85	80,40	39,30	52,67
	Demencias; hombres; tasa de mortalidad /100 000 ⁽³⁾	33,72	35,02	34,83	36,62	31,41	40,46	29,69	43,71	53,19	34,96	23,24
	Demencias; mujeres; tasa de mortalidad /100 000 ⁽³⁾	64,58	65,54	59,90	66,84	59,59	61,83	51,92	58,30	92,01	63,94	57,67
Enfermedades del aparato digestivo: cirrosis hepática	Cirrosis hepática; hombres; tasa de mortalidad /100 000 ⁽³⁾	18,34	19,14	21,85	18,59	21,62	20,85	17,73	21,87	41,60	22,91	18,39
	Cirrosis hepática; mujeres; tasa de mortalidad /100 000 ⁽³⁾	7,35	7,81	9,16	8,46	6,98	8,62	10,86	13,58	6,33	7,91	8,81
Enfermedades endocrinas: diabetes mellitus	Diabetes mellitus; hombres; prevalencia (%) ⁽⁷⁾	6,84	5,85	5,36	5,28	6,00	4,10	6,02	4,64	6,10	6,18	5,95
	Diabetes mellitus; mujeres; prevalencia (%) ⁽⁷⁾	4,73	4,83	4,52	4,23	4,93	2,85	4,91	4,80	6,22	5,52	5,09
Causas externas: fracturas de cuello de fémur, accidentes de tráfico, suicidio	Fr. de cuello de fémur, >65 años; tasa de altas hopita. /100 000 ⁽⁵⁾	538,94	545,2	562,90	484,02	525,20	635,41	515,94	701,33	711,36	446,43	546,21
	Accidentes de tráfico; tasa de mortalidad /100 000 ⁽³⁾	4,25	4,16	3,71	4,58	4,61	3,91	2,92	3,73	3,94	2,31	4,23
	Intentos de suicidio; tasa de altas hospitalarias /100 000 ⁽⁵⁾	23,42	15,24	16,15	15,75	22,25	13,16	10,86	15,79	25,87	16,02	12,30
	Suicidio; tasa de mortalidad /100 000 ⁽³⁾	7,61	7,25	7,43	7,56	7,33	5,33	8,47	5,04	10,40	7,50	9,94
GRUPOS VULNERABLES												
Mujeres	Interrupciones voluntarias del embarazo; tasa /1000 ⁽¹⁰⁾	9,72	9,90	14,63	-	-	-	-	-	-	-	-
Apoyo	Apoyo social afectivo bajo; hombres; prevalencia (%) ⁽⁴⁾	25,2	26,0	34,1	31,8-36,0 36,0-51,0	26,2-31,8	31,8-36,0 36,0-51,0	31,8-36,0	23,0-26,2 31,8-36,0	31,8-36,0 36,0-51,0	31,8-36,0	26,2-31,8 31,8-36,0
	Apoyo social afectivo bajo; mujeres; prevalencia (%) ⁽⁴⁾	24,0	23,3	26,0	21,0-23,4 23,4-25,5	23,4-25,5	21,0-23,4 27,3-29,5	27,3-29,5	23,4-25,5 29,5-44,5	27,3-29,5 29,5-44,5	18,2-21,0	21,0-23,4 27,3-29,5

- (1) Eustat - Euskal Estatistika Erakundea - Instituto Vasco de Estadística (2013)
- (2) Lanbide. Departamento de Empleo y Políticas Sociales (2014)
- (3) Registro de Mortalidad (quinquenio 2009-2013)
- (4) Encuesta de salud 2013 (ESCAV): Departamento de Salud. Gobierno Vasco. Dirección de Planificación, Organización y Evaluación Sanitaria
- (5) Registro de Altas Hospitalarias (RAH): Departamento de Salud. Gobierno Vasco. Direcciones de Salud Pública y de Planificación, Organización y Evaluación Sanitaria (trienio 2012-2014)
- (6) Registro de Cáncer de Euskadi (RCEME): Departamento de Salud. Gobierno Vasco. Direcciones de Salud Pública y de Planificación, Organización y Evaluación Sanitaria (quinquenio 2008-2012)
- (7) Registro de Crónicos de Osabide. Tasas de prevalencia cruda (2011)
- (8) Enfermedades de Declaración Obligatoria (EDO) (2010-2014)
- (9) Registro de Nacimientos (2012)
- (10) Registro de Interrupciones Voluntarias del Embarazo (IVE) (2012)

Las tasas de la Organización Sanitaria Integrada, de Bizkaia y de las Zonas de Salud se han estandarizado tomando como población de referencia la de la CAPV.

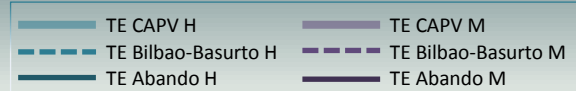
Peor que el valor de la CAPV (intervalo de confianza del 95%)
 (4) Alguna de las zonas básicas de salud está en el ranking de los 10 peores de la CAPV.

Mejor que el valor de la CAPV (intervalo de confianza del 95%)
 (4) Alguna de las zonas básicas de salud está en el ranking de los 10 mejores de la CAPV.

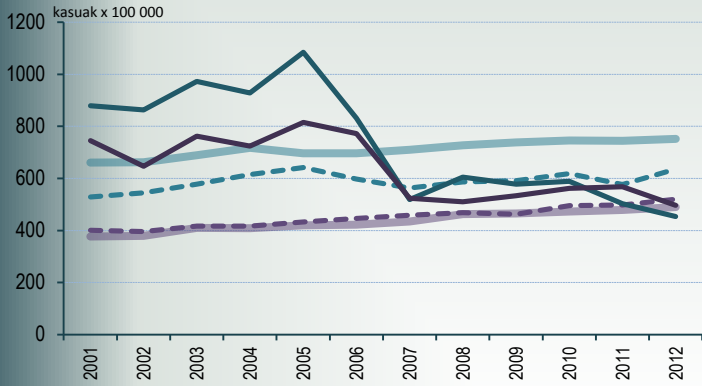
Abando consta de tres Zonas Básicas de Salud en la ESCAV: INDAUTXU, SAEZ DE BURUAGA y DIPUTACIÓN
 INDAUTXU incluye parte del barrio de INDAUTXU
 SAEZ DE BURUAGA incluye parte del barrio de ABANDO
 DIPUTACIÓN incluye parte de los barrios de ABANDO y de INDAUTXU

Evolución de indicadores

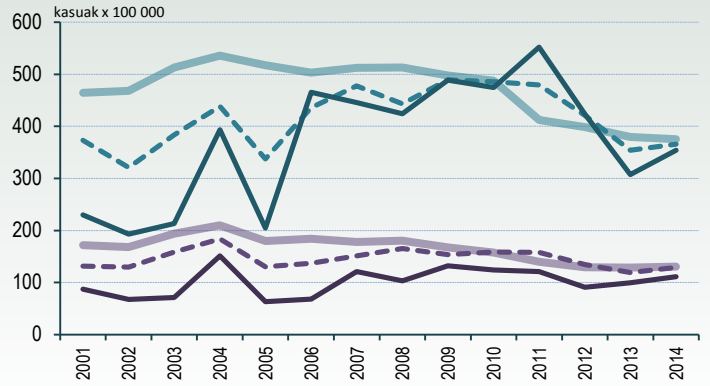
TASAS ESTANDARIZADAS, POBLACIÓN DE REFERENCIA: CAPV



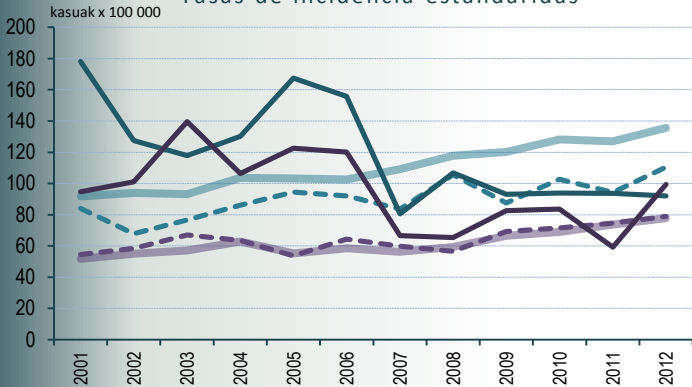
Cáncer. Todas las localizaciones
Tasas de incidencia estandarizadas



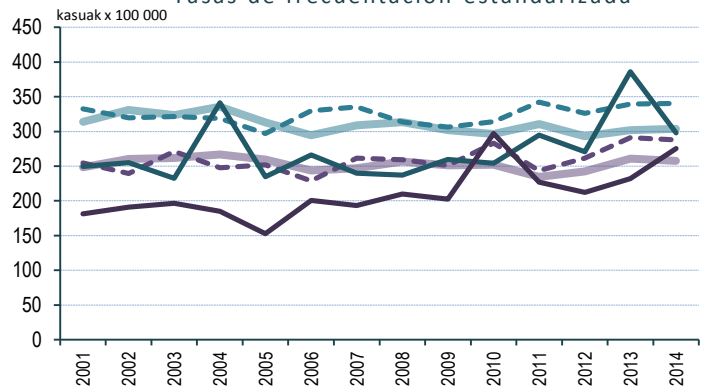
Cardiopatía isquémica
Tasas de frecuentación estandarizada



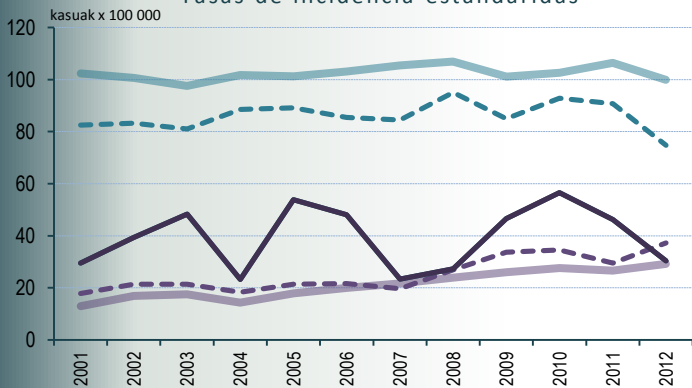
Cáncer de colon y recto
Tasas de incidencia estandarizadas



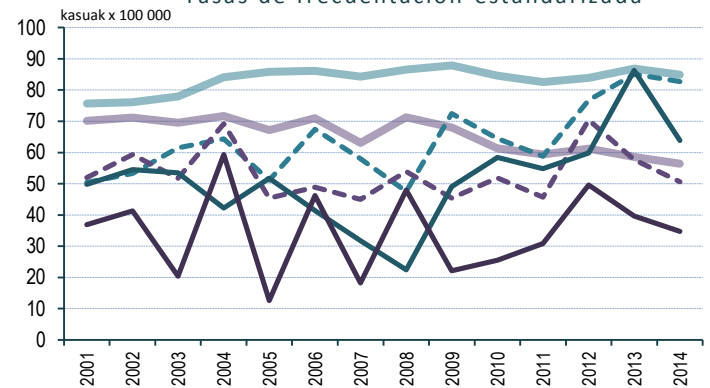
Enfermedad cerebro-vascular
Tasas de frecuentación estandarizada



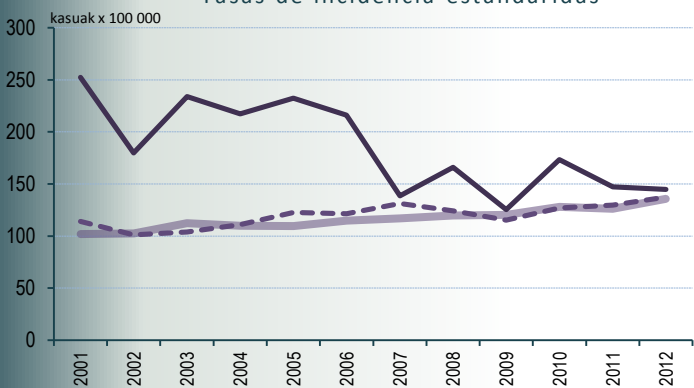
Cáncer de pulmón
Tasas de incidencia estandarizadas



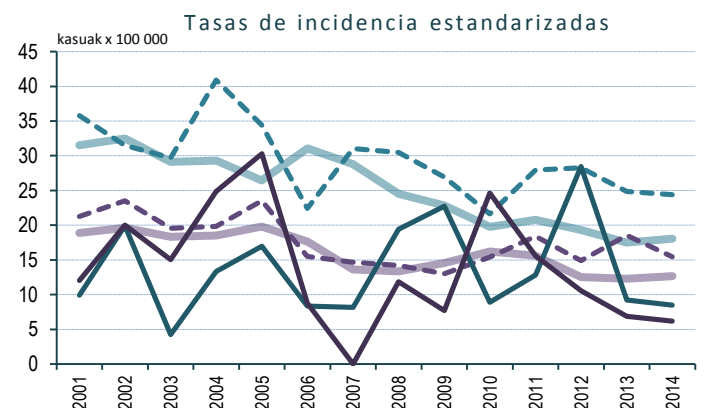
Diabetes mellitus
Tasas de frecuentación estandarizada



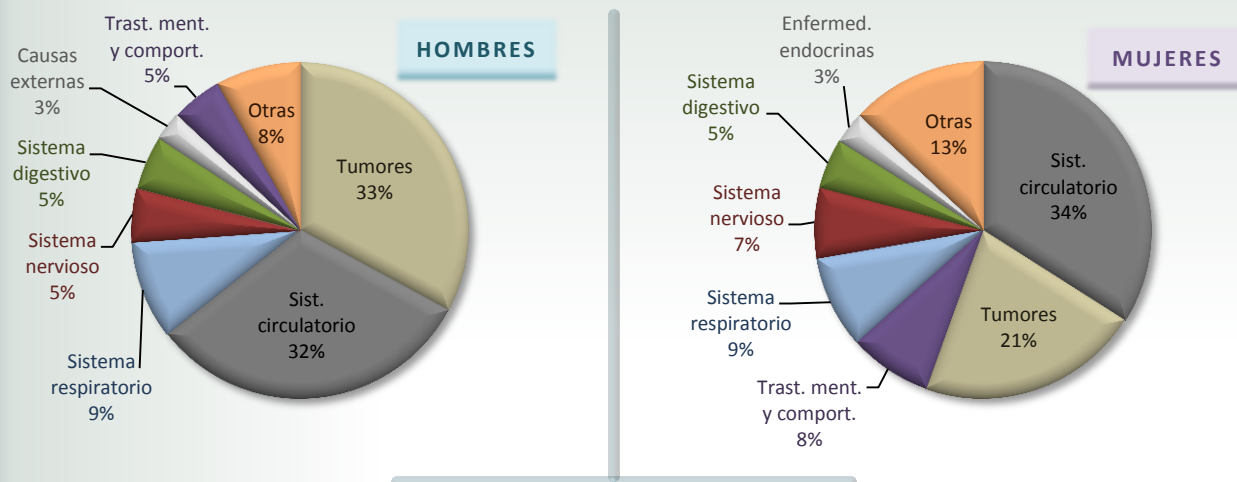
Cáncer de mama en mujeres
Tasas de incidencia estandarizadas



Tuberculosis
Tasas de incidencia estandarizadas



MORTALIDAD PROPORCIONAL
DEFUNCIONES (%) POR SEXO Y GRANDES GRUPOS DE CAUSAS



FALLECIDOS Y TASAS DE MORTALIDAD POR CAUSAS (19 grandes grupos)
ABANDO 2009-2013

	HOMBRES				MUJERES			
	Muertes	Tasa Cruda	Tasa Estand.	Tasa CAPV	Muertes	Tasa Cruda	Tasa Estand.	Tasa CAPV
Enf. infecciosas y parasitarias (I)	20	17,30	13,85	14,43	38	26,55	18,01	15,00
Tumores (II)	465	402,18	333,80	358,81	385	269,01	213,26	207,04
Enf. sangre y órg.hematop.; tr. inmunit. (III)	7	6,05	4,91	3,08	8	5,59	3,52	4,63
Enf. endocrin., nutrición. y metabólicas (IV)	14	12,11	9,70	24,17	55	38,43	25,44	32,94
Trastor. mentales y del comportamiento (V)	69	59,68	42,64	35,86	143	99,92	63,81	66,04
Enf. sist. nervioso, ojo y oído (VI,VII,VIII)	72	62,27	47,71	42,56	121	84,55	56,17	65,46
Enf. sistema circulatorio (IX)	446	385,75	296,19	254,50	609	425,53	279,03	265,85
Enf. sistema respiratorio (X)	134	115,90	85,44	94,66	159	111,10	73,23	72,97
Enf. sistema digestivo (XI)	73	63,14	49,89	46,60	86	60,09	41,48	39,78
Enf. piel y tejido subcutáneo (XII)	3	2,59	1,81	1,59	5	3,49	2,32	2,77
Enf. s. osteo-muscular y tej.conjuntivo (XIII)	5	4,32	3,10	5,99	22	15,37	10,52	12,09
Enf. sistema genito-urinario (XIV)	32	27,68	20,20	18,37	48	33,54	21,38	19,87
Embarazo, parto, puerperio (XV)	-	-	-	-	0	-	-	0,02
Afecciones perinatales (XVI)	7	6,05	7,56	1,40	1	0,70	1,06	1,35
Malf. congénitas, defor., an. cromos. (XVII)	4	3,46	3,99	2,08	0	-	-	1,67
Causas mal definidas (XVIII)	23	19,89	13,44	17,58	72	50,31	31,67	28,70
Causas externas (XIX)	40	34,60	32,12	43,45	40	27,95	21,12	20,97
TOTAL	1414	1222,98	966,34	965,12	1792	1252,13	862,02	856,67

* Se observa una mortalidad inferior a la de la CAPV en los hombres por enfermedades endocrinas en el grupo de edad de 75-84 años y un exceso de mortalidad en los hombres por enfermedades del sistema circulatorio en los grupos de 65-74 años y de más de 85 años..

INDICADORES A NIVEL DE ÁREAS PEQUEÑAS, ZONAS BÁSICAS DE SALUD Y MUNICIPIOS

1. INDICADORES SOCIOECONÓMICOS POR MUNICIPIOS 2001

http://www.osakidetza.euskadi.eus/r85-pkosag06/es/contenidos/informacion/indica_socioeco_muni_2001/es_priva/index.html

2. PERFIL DE SALUD ESCAV-2013, OSI BILBAO BASURTO

http://www.osakidetza.euskadi.eus/contenidos/informacion/encuesta_salud_publicaciones/es_escav13/adjuntos/Bilbo_Basurtu.pdf

3. ATLAS DE LA ESCAV-2013 POR ZONAS BÁSICAS DE SALUD

http://www.osakidetza.euskadi.eus/contenidos/informacion/encuesta_salud_publicaciones/es_escav13/adjuntos/AtlasEremuTxiki.pdf

4. ATLAS MUNICIPAL DE CÁNCER EN LA CAPV

http://www.osakidetza.euskadi.eus/contenidos/informacion/epidemiologica_publicaciones/es_epidemi/adjuntos/Atlas%20del%20Cancer.pdf

5. MORTALIDAD POR ÁREAS PEQUEÑAS ENTRE 1996-2001 Y 2002-2007

http://www.osakidetza.euskadi.eus/r85-pkosag01/es/contenidos/informacion/evo_morta_sec/es_evomorta/index.html

6. MORTALIDAD POR ZONAS BÁSICAS DE SALUD 1996-2003

http://www.osakidetza.euskadi.eus/r85-pkosag03/es/contenidos/informacion/morta9603_zbs/es_mortazbs/index.html

7. DESIGUALDADES EN LA ESPERANZA DE VIDA EN LAS ZONAS BÁSICAS DE SALUD 2006-2010

http://www.osakidetza.euskadi.eus/contenidos/informacion/osagin/es_profesio/adjuntos/ot2015_1.pdf

8. ESPERANZA DE VIDA AL NACER POR ÁREAS PEQUEÑAS 2001-2005

http://www.osakidetza.euskadi.eus/r85-pkosag07/es/contenidos/informacion/espevida_zbs_0105/es_espev/index.html